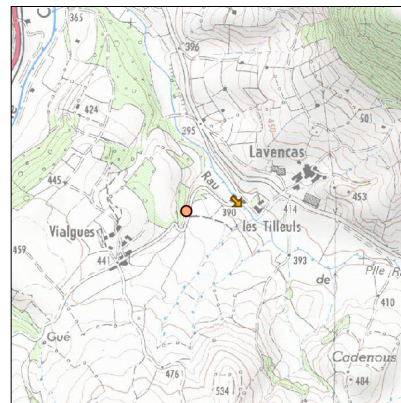
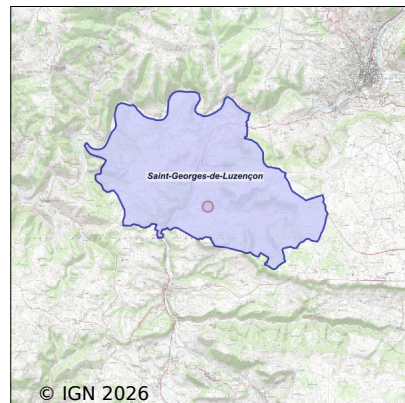


Système d'assainissement 2024

ST GEORGES DE LUZENCON (VIALGUES)



Station : ST GEORGES DE LUZENCON (VIALGUES)

Code Sandre	0512225V005
Nom du maître d'ouvrage	COMMUNE DE SAINT GEORGES DE LUZENCON
Nom de l'exploitant	-
Date de mise en service	janvier 1997
Date de mise hors service	-
Niveau de traitement	Secondaire bio (Ntk)
Capacité	35 équivalent-habitant
Charge nominale DBO5	2,1 Kg/j
Charge nominale DCO	4,2 Kg/j
Charge nominale MES	3,2 Kg/j
Débit nominal temps sec	2 m3/j
Débit nominal temps pluie	-
Filières EAU	File 1: Décantation physique, Filtres à sables
Filières BOUE	
Filières ODEUR	
Coordonnées du point de rejet (Lambert 93)	699 081, 6 327 431 - Coordonnées établies (précision du décamètre)
Milieu récepteur	Rivière - Ruisseau de Lavencou

Observations SDDE

Systeme de collecte

Evaluation reseau : à améliorer

Reseau répute de type séparatif : l'effluent arrive de maniere gravitaire sur la station. 6 à 8 personnes sont raccordées sur la station ainsi qu'une ferme.

Station d'épuration

Evaluation step : en cours d'amélioration.

Entretien de la station effectué en régie : l'employé communal intervient régulièrement sur le site pour maintenir un état de fonctionnement satisfaisant. Le matériel installé vieillit mal.

Propositions : Il faut sensibiliser la population sur l'utilisation des serviettes hygiéniques et surtout sur le fait de ne pas les jeter dans le reseau d'assainissement. Le fait de remettre une grille au niveau du dégrilleur d'entrée pour arrêter les éléments inorganiques peut permettre d'améliorer la qualité des boues dans la fosse. Remboîter la colonne de décolmatage du décolloïdeur. Un compteur de bâchées mécanique pourrait être installé sur la chasse. Une opération d'hydrocurage de toute l'unité de traitement serait utile (drains, fosse, décolloïdeur, chasse).

Ouvrage vieillissant : l'unité de traitement fonctionne depuis 27 ans. Elle a atteint ses capacités de traitement du fait des différents organes vieillissants, dégradation de la couche de peinture de protection sur l'ouvrage de chasse et le raccordement de la salle de traite. Le filtre à sable ne montre aucun signe de colmatage. L'alternance est réalisée une fois par semaine par l'employé communal quand il vient le mardi.

Une réhabilitation de l'unité épuratoire est à prévoir. Les opérations de désherbage sont à réaliser régulièrement.

Bonne qualité du rejet, très fort taux de nitrates : le débit est extrêmement faible. L'effluent ne présente pas d'odeur particulière. Les résultats sur les différents paramètres DBO5, DCO sont satisfaisants au moment de la visite. Le niveau de MES est élevé car il y a soit trop de boue dans la fosse, ou dans le décolloïdeur ou le FAS commence à être colmaté.

Sous produits

Evaluation filière boues : bon

Les boues, extraites, de la fosse toutes eaux sont habituellement dépotées à la station du bourg par la société CAUVY. Pas d'extraction de boue réalisée en 2024.

Données chiffrées

Tableau de synthèse

Paramètre	Pollution entrante			Rendement	Pollution sortante	
	Charge	Capacité	Concentration		Charge	Concentration
VOL	2,7 m3/j	135 %			2,7 m3/j	
DBO5	0,8 Kg/j	40 %	307 mg/l	90 %	0,1 Kg/j	29,6 mg/l
DCO	2 Kg/j	48 %	750 mg/l	90 %	0,2 Kg/j	74 mg/l
MES	0,9 Kg/j		315 mg/l	91 %	0,1 Kg/j	29,6 mg/l
NGL	0,2 Kg/j		81 mg/l	0 %	0,2 Kg/j	81 mg/l
NTK	0,2 Kg/j		81 mg/l	64 %	0,1 Kg/j	29,6 mg/l
PT	0 Kg/j		11,1 mg/l	33 %	0 Kg/j	7,4 mg/l

Accès aux données

Les données historiques sont disponibles en téléchargement depuis la thématique "Usages et pressions polluantes domestiques et urbaines" ou sous forme d'archive depuis le catalogue de données du SIE du Bassin Adour Garonne (<http://adour-garonne.eaufrance.fr>).

Accès à la fiche du Portail d'information sur l'assainissement collectif : <https://assainissement.developpement-durable.gouv.fr/pages/data/fiche-0512225V005>