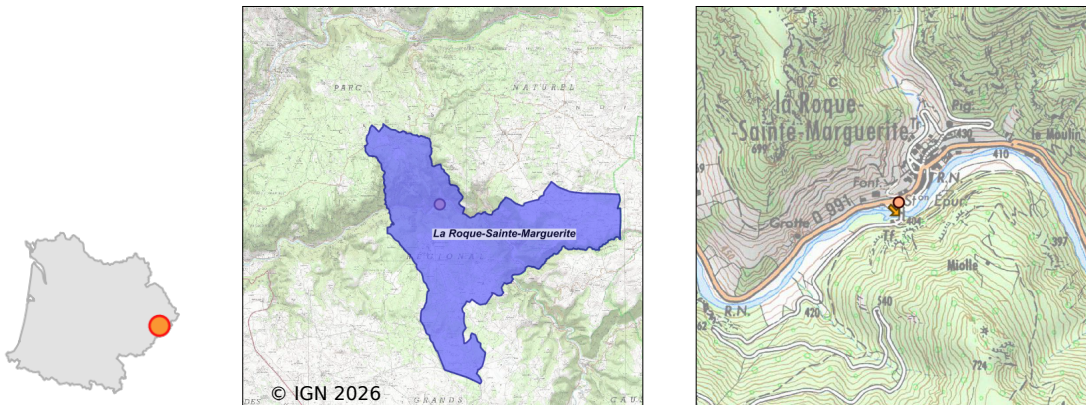


# Système d'assainissement 2024

## LA ROQUE STE MARGUERITE (COMMUNALE)



### Station : LA ROQUE STE MARGUERITE (COMMUNALE)

<b>Code Sandre</b>	<b>0512204V001</b>
<b>Nom du maître d'ouvrage</b>	COMMUNE DE LA ROQUE SAINTE MARGUERITE
<b>Nom de l'exploitant</b>	-
<b>Date de mise en service</b>	janvier 1985
<b>Date de mise hors service</b>	-
<b>Niveau de traitement</b>	Primaire bio simple (Décanteur Digesteur)
<b>Capacité</b>	300 équivalent-habitant
<b>Charge nominale DBO5</b>	18 Kg/j
<b>Charge nominale DCO</b>	-
<b>Charge nominale MES</b>	21 Kg/j
<b>Débit nominal temps sec</b>	45 m3/j
<b>Débit nominal temps pluie</b>	-
<b>Filières EAU</b>	File 1: Prétraitements, Décantation physique, Lit bactérien
<b>Filières BOUE</b>	File 1: Lits de séchage
<b>Filières ODEUR</b>	
<b>Coordonnées du point de rejet (Lambert 93)</b>	717 730, 6 336 043 - Coordonnées établies (précision du décamètre)
<b>Milieu récepteur</b>	Rivière - La Dourbie

# Chronologie des raccordements au réseau

## Raccordements communaux

48% de La Roque-Sainte-Marguerite depuis 2013

## Observations SDDE

### Systeme de collecte

Evaluation reseau : à améliorer

Reseau réputé de type séparatif.

Entretien du poste de relevage en délégation par l'entreprise MORA. Le poste est à hydrocurer une fois par an. Faire fonctionner les deux pompes en alternance, et les changer si nécessaire. La mise en place d'une poire de niveau haut dans le poste de relevage est envisageable.

### Station d'épuration

Evaluation step : à améliorer

Entretien des espaces verts en régie : la partie désherbage à l'intérieur de la station a été réalisée par l'employé communal. L'unité de traitement date de 1985, elle est exploitée au mieux de ses capacités.

Proposition : le décanteur (sa structure béton), il est possible de le nettoyer au karcher et d'appliquer une peinture spécifique pour béton (rafraîchissement). Il faut refixer le cône du décanteur digesteur. Il est possible de mettre en place une opération de vidange et hydrocurage du décanteur-digesteur.

Sur le lit bactérien, le système de distribution de l'effluent, en béton, peut être remplacé par des éléments en inox. La pouzzolane peut être nettoyée à grand jet d'eau. Le clarificateur est bien endommagé (clifford, goulotte de récupération, lame crénelée,) son remplacement est nécessaire.

L'installation, au vu de l'état du clarificateur, de garde de corps est nécessaire. Cette mise en place peut également se faire sur les équipements le nécessitant.

Charge hydraulique : : pas de visite d'auto-surveillance réglementaire en 2024. Elle sera peut-être réalisée en 2025.

Pour rappel, en 2022, la visite d'auto-surveillance réglementaire, réalisée par le prestataire privé AVEYRON LABO, a comptabilisé un volume entrant de 1,89 m<sup>3</sup>/j, soit une charge hydraulique de 13 EH, à raison de 150 l/j/EH, correspondant à 4 % de la capacité hydraulique nominale de la station

Charge organique : pas de visite d'auto-surveillance réglementaire en 2024.

Pour rappel en 2022, la charge organique (DBO5 pondérée par la DCO) représente 9 EH, soit 3% de la capacité nominale de la station.

Rendements épuratoires : pas de visite d'auto-surveillance réglementaire en 2024.

Pour rappel en 2022, les rendements épuratoires obtenus sur les différents paramètres sont bons sur la DBO5 (93%), satisfaisants sur les MES (84%), sur la DCO (84%).

Qualité du rejet : Les résultats obtenus sur les différents paramètres sont satisfaisants sur les éléments carbonés, azotés et les MES. La valeur DCO est un peu plus élevée cette année. Il serait peut-être opportun de faire une extraction de boues sur les lits de séchage, d'augmenter la recirculation des boues.

Les bilans 24h sont à réaliser ou à faire réaliser régulièrement par la Commune, tous les deux ans.

### Sous produits

Evaluation filière boues : à améliorer

Les boues sont stockées dans le décanteur digesteur avant d'être habituellement déshydratées sur le lit de séchage. Ces opérations se font deux fois par an à savoir avant l'été et après l'été. En général 10 m<sup>3</sup> de boues sont envoyés sur les lits par an.

La Commune ne dispose pas de plan d'épandage. Les boues sont épandues autour de la station d'épuration de la Commune de VEYREAU. La Commune doit se rapprocher d'un bureau d'étude pour monter un plan d'épandage.

## Données chiffrées

### Tableau de synthèse

Paramètre	Pollution entrante			Rendement	Pollution sortante	
	Charge	Capacité	Concentration		Charge	Concentration
VOL	1,9 m3/j	4 %			1,9 m3/j	
DBO5	0,5 Kg/j	3 %	259 mg/l	94 %	0 Kg/j	15,9 mg/l
DCO	1,2 Kg/j		650 mg/l	84 %	0,2 Kg/j	106 mg/l
MES	0,3 Kg/j		159 mg/l	83 %	0,1 Kg/j	26,5 mg/l
NGL	0,2 Kg/j		101 mg/l	79 %	0 Kg/j	21,2 mg/l
NTK	0,2 Kg/j		101 mg/l	84 %	0 Kg/j	15,9 mg/l
PT	0 Kg/j		13,7 mg/l	22,6 %	0 Kg/j	10,6 mg/l

### Problèmes rencontrés en 2024

#### Problèmes liés...

... à la collecte des effluents	Non
...à l'atteinte des performances européennes	Non
...à l'autosurveillance	Non
...à l'exploitation des ouvrages	Non
...à la production des boues	Non
...à la vétusté	Non
...à la destination des sous-produits	Non

### Accès aux données

Les données historiques sont disponibles en téléchargement depuis la thématique "Usages et pressions polluantes domestiques et urbaines" ou sous forme d'archive depuis le catalogue de données du SIE du Bassin Adour Garonne (<http://adour-garonne.eaufrance.fr>).

Accès à la fiche du Portail d'information sur l'assainissement collectif : <https://assainissement.developpement-durable.gouv.fr/pages/data/fiche-0512204V001>