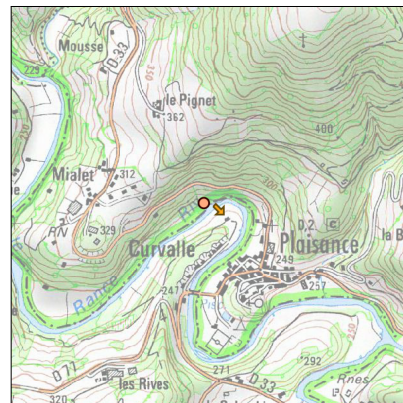
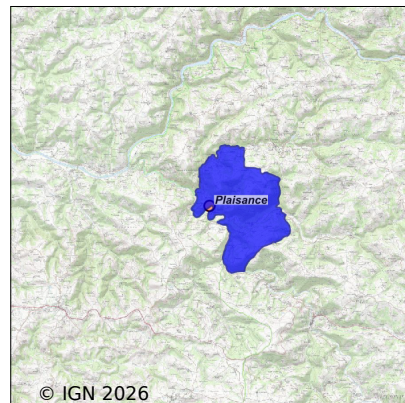


Système d'assainissement 2024

PLAISANCE (bourg)

Réseau de type Séparatif



Station : PLAISANCE (bourg)

Code Sandre	0512183V001
Nom du maître d'ouvrage	SYNDICAT INTERCOMMUNAL DES RIVES DU TARN
Nom de l'exploitant	-
Date de mise en service	septembre 2012
Date de mise hors service	-
Niveau de traitement	Secondaire bio (Ntk)
Capacité	250 équivalent-habitant
Charge nominale DBO5	15 Kg/j
Charge nominale DCO	30 Kg/j
Charge nominale MES	22,5 Kg/j
Débit nominal temps sec	39 m3/j
Débit nominal temps pluie	57 m3/j
Filières EAU	File 1: Disques biologiques
Filières BOUE	File 1: Filtres plantés de roseaux
Filières ODEUR	
Coordonnées du point de rejet (Lambert 93)	663 464, 6 314 607 - Coordonnées établies (précision du décamètre)
Milieu récepteur	Rivière - Le Rance

Chronologie des raccordements au réseau

Raccordements communaux

100% de Plaisance depuis 2012

Observations SDDE

Système de collecte

Evaluation réseau : bon

Réseau séparatif jouant correctement son rôle : le réseau de 1 570 mètres linéaire est séparatif et les effluents arrivent gravitairement dans un poste de refoulement avant d'être envoyés à la station.

Le poste est inspecté hebdomadairement et hydrocuré deux fois par an. Le village voisin de Curvalle est raccordé au réseau de la commune de Plaisance par l'intermédiaire d'un second poste exploité par la commune de Curvalle.

Depuis juillet 2023, une aire de camping-car est raccordée au réseau. Attention que ce type de défluent ne perturbe pas le bon fonctionnement de la station.

Station d'épuration

Evaluation step : bon

La station de type disques biologiques a 12 ans (mise en service en novembre 2012).

Ouvrages en bon état dans l'ensemble : les ouvrages sont en bon état. Pour rappel, en 2020, une probable rotation désaxée a entraîné une rupture des fixations des 2 premiers modules des biodisques. Le palier entre ces modules a été changé ainsi que les 2 fixations en étoiles. L'accoupleur a été repositionné. L'axe a aussi été remplacé le 19/07/2021.

Entretien sérieux et rigoureux : la station visitée 2 à 3 fois par semaine est bien entretenue et le cahier d'exploitation est très bien renseigné. La maintenance des biodisques est rigoureuse. Le décanteur lamellaire est maintenu propre. Dès le moindre dysfonctionnement, les interventions nécessaires sont réalisées.

Charges hydraulique et organique faibles : le dernier bilan d'auto-surveillance réalisé en mai 2023 fait état d'une charge hydraulique représentant 23% de la capacité nominale de la station (19% en 2021). La charge organique (DBO5 pondérée par la DCO) représente 21% de la capacité de la station (21% en 2021).

D'après les relevés du débitmètre entre le 26/09/2023 et le 08/10/2024, la station aurait reçu en moyenne journalière, 32% de sa capacité nominale en charge hydraulique.

Rejet conforme à la réglementation : le jour des 2 visites simples et du bilan 24H (2023), les rejets de la station sont conformes aux exigences réglementaires avec peu d'azote ammoniacal résiduel (NH4), signe d'un processus épuratoire abouti.

Sous produits

Evaluation filière boues : bon

Pas de curage à venir, mais une réflexion sur le devenir des boues doit être menée : les boues en provenance du décanteur lamellaire sont stockées sur les lits plantés de roseaux. Lors de la dernière visite, l'épaisseur maximale était de 60 cm (revanche importante). Aucune extraction des boues n'a encore été réalisée.

Données chiffrées

Tableau de synthèse

Paramètre	Pollution entrante			Rendement	Pollution sortante	
	Charge	Capacité	Concentration		Charge	Concentration
VOL	8,5 m3/j	15 %			8 m3/j	
DBO5	2,8 Kg/j	19 %	330 mg/l	98 %	0,1 Kg/j	6,2 mg/l
DCO	7 Kg/j	23 %	820 mg/l	93 %	0,5 Kg/j	60 mg/l
MES	2,5 Kg/j		300 mg/l	98 %	0,1 Kg/j	6,8 mg/l
NGL	0,7 Kg/j		79 mg/l	49 %	0,3 Kg/j	43 mg/l
NTK	0,7 Kg/j		79 mg/l	97 %	0 Kg/j	2,6 mg/l
PT	0,1 Kg/j		10,6 mg/l	11,1 %	0,1 Kg/j	10 mg/l

Problèmes rencontrés en 2024

Problèmes liés...

... à la collecte des effluents	Non
...à l'atteinte des performances européennes	Non
...à l'autosurveillance	Non
...à l'exploitation des ouvrages	Non
...à la production des boues	Non
...à la vétusté	Non
...à la destination des sous-produits	Non

Accès aux données

Les données historiques sont disponibles en téléchargement depuis la thématique "Usages et pressions polluantes domestiques et urbaines" ou sous forme d'archive depuis le catalogue de données du SIE du Bassin Adour Garonne (<http://adour-garonne.eaufrance.fr>).

Accès à la fiche du Portail d'information sur l'assainissement collectif : <https://assainissement.developpement-durable.gouv.fr/pages/data/fiche-0512183V001>