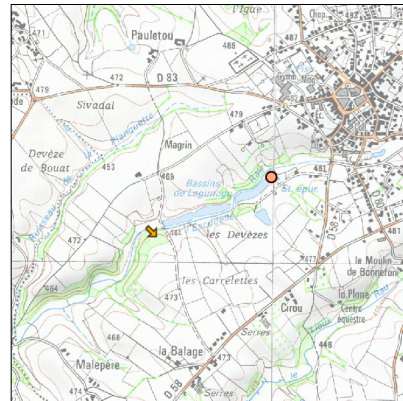
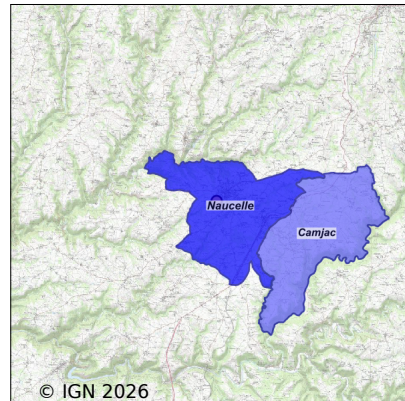


Système d'assainissement 2024

NAUCELLE (Bourg)



Station : NAUCELLE (Bourg)

Code Sandre	0512169V001
Nom du maître d'ouvrage	COMMUNE DE NAUCELLE
Nom de l'exploitant	COMMUNE DE NAUCELLE
Date de mise en service	octobre 1991
Date de mise hors service	-
Niveau de traitement	Secondaire bio (Ntk et Ngl)
Capacité	3 650 équivalent-habitant
Charge nominale DBO5	219 Kg/j
Charge nominale DCO	334 Kg/j
Charge nominale MES	205 Kg/j
Débit nominal temps sec	700 m ³ /j
Débit nominal temps pluie	-
Filières EAU	File 1: Prétraitements, Lit bactérien, Lagunage naturel
Filières BOUE	File 1: Lagunage anaérobie
Filières ODEUR	
Coordonnées du point de rejet (Lambert 93)	646 960, 6 344 125 - Coordonnées établies (précision du décimètre)
Milieu récepteur	Rivière - L'Escudelle

Chronologie des raccordements au réseau

Raccordements communaux

50% de Camjac depuis 2007

100% de Naucelle depuis 1964

Raccordements des établissements industriels

SOC LA NAUCELLOISE depuis 1964

Observations SDDE

Systeme de collecte

Evaluation reseau : SATISFAISANT

2 postes de relevage sur le reseau : Le PR de Naucelle Gare collecte les eaux usees du lotissement La Peyssierette, la zone artisanale Merlin, ainsi que la Societe La Naucelloise. Une convention de raccordement a ete mise en place. Le PR Bonnefon fonctionne correctement. Ces deux postes sont equipes dun equipement de telegestion SOFREL permettant dalerter en cas de dysfonctionnements. Ils sont hydrocurer une fois par an.

Surcharge hydraulique tres importante malgre dimportants travaux : les reseaux de nombreux secteurs de la collectivite ont ete sujet a de nombreux travaux. Malgre cela, la station a reeu 144% de sa capacite nominale hydraulique. Les eaux claires parasites representent 80 % du volume journalier total (Bilan 24h Decembre 2024, conditions de mesure : nappe moyenne a haute faisant suite a une periode tres pluvieuse).

Station d'epuration

Evaluation STEP : SATISFAISANT

Entretien et suivi serieux : realises par le personnel du SMAEP du Viaur. Il realise 3 passages par semaine.

Les ouvrages sont en etat correct : le degriilleur automatique a ete remplace en 2021. Lensemble des ouvrages sont bien entretenus. L'extraction des graisses du degraisseurs est faite une a deux fois par an. Cependant, des travaux sont a prevoir au niveau du « saut a ski » du clarificateur pour eviter des departs de boues.

Quelques operations permettraient dameliorer le suivi et lexploitation :

- Mise en place dun debitmetre electromagnetique au droit de la pompe d'extraction des boues pour connaitre precisement le volume extrait
- Mise en place des logiciels SOFTOOL et SOFREL PCWin qui permettraient de recuperer les donnees Sofrel de la station et des differents postes de relevage. Cela permettrait un meilleur suivi et exploitation, ainsi qu'une securisation des alarmes.

Des surcharges hydrauliques tres importantes : lors des bilans 2024, realises en novembre et en decembre, le volume deaux usees reeu par la station est respectivement de 77,6% et 144% de sa capacite nominale hydraulique. La charge organique represente 82,8% et 47,4% de la CN (DBO5 ponderee par la DCO).

Qualite du rejet correcte : le jour de la visite et des bilans reglementaires, la qualite du rejet est conforme aux exigences epuratoires. Les rendements sont bons sur les parametres DBO5, DCO et MES et moyens sur lazote et nuls sur le phosphore (ce type de station ne traite pas ce parametre).

Sous produits

Evaluation filiere boues : BON

Realiser un sondage de la quantite de boue des lagunes : le dernier curage a ete fait en 2014. Il serait interessant de realiser une bathymetrie pour evaluer le taux de boue actuel et anticiper une eventuelle evacuation.

Données chiffrées

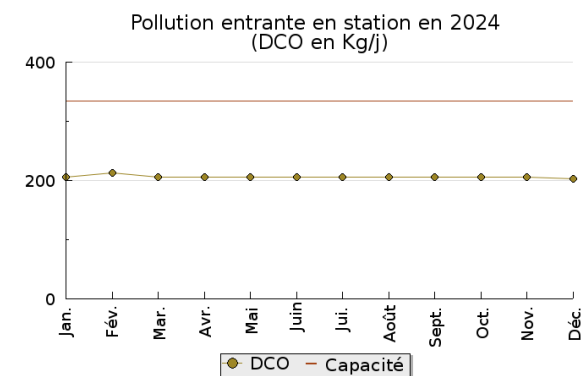
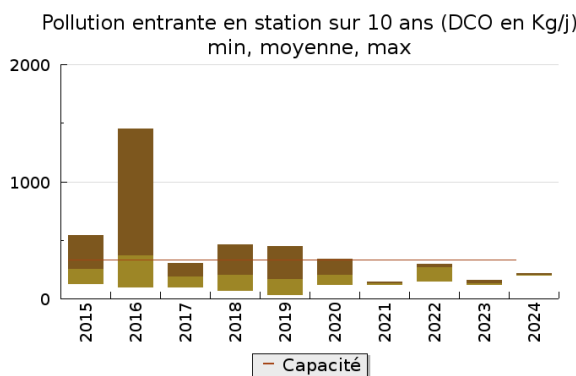
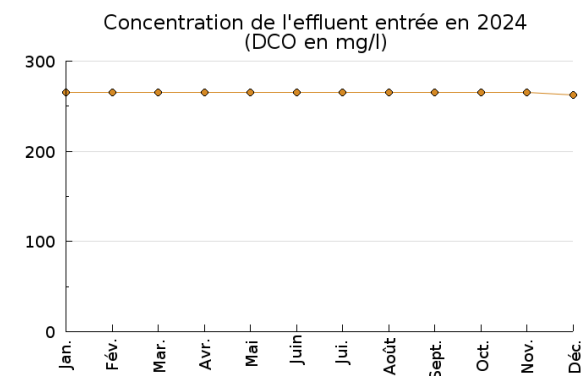
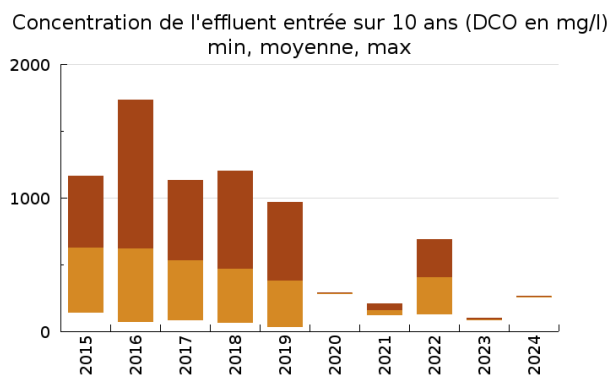
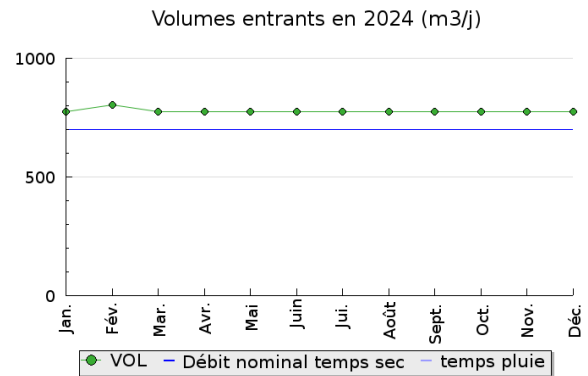
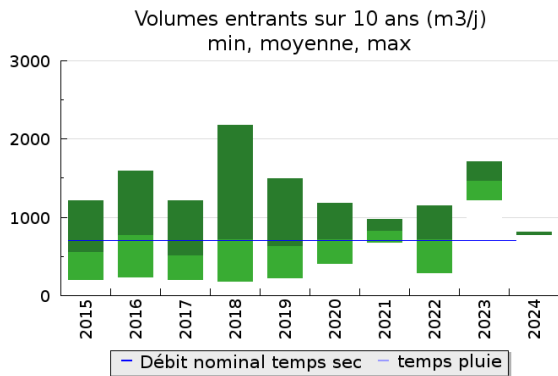
Tableau de synthèse

Paramètre	Pollution entrante			Rendement	Pollution sortante	
	Charge	Capacité	Concentration		Charge	Concentration
VOL	780 m3/j	111 %			780 m3/j	
DBO5	74 Kg/j	34 %	95 mg/l	96 %	3 Kg/j	3,9 mg/l
DCO	206 Kg/j	62 %	265 mg/l	83 %	34 Kg/j	44 mg/l
MES	100 Kg/j		129 mg/l	97 %	2,6 Kg/j	3,3 mg/l
NGL	23,6 Kg/j		30,4 mg/l	35 %	15,3 Kg/j	19,7 mg/l
NTK	22,5 Kg/j		29 mg/l	33 %	15,1 Kg/j	19,5 mg/l
PT	3 Kg/j		3,8 mg/l	5 %	2,8 Kg/j	3,6 mg/l

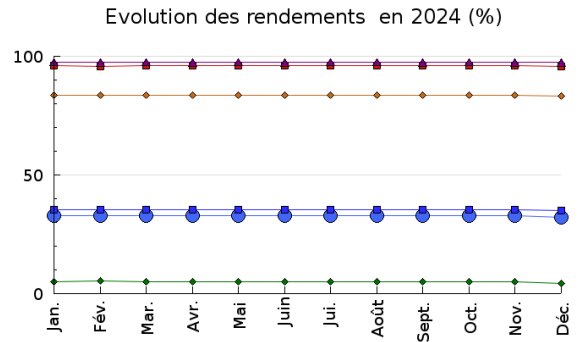
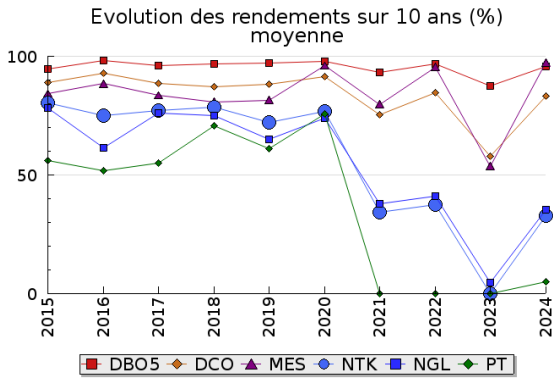
Indice de confiance

2015	2016	2017	2018	2019	2020	2021	2022	2023	2024
3/5	3/5	3/5	3/5	3/5	3/5	2/5	2/5	2/5	2/5

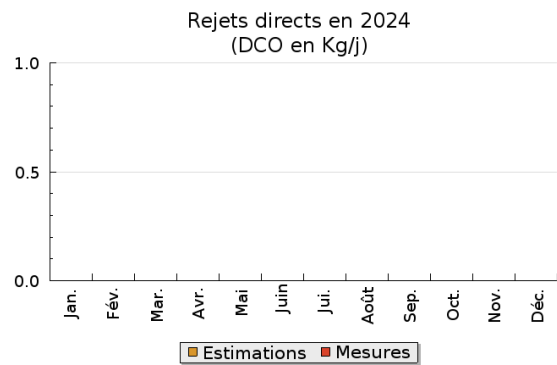
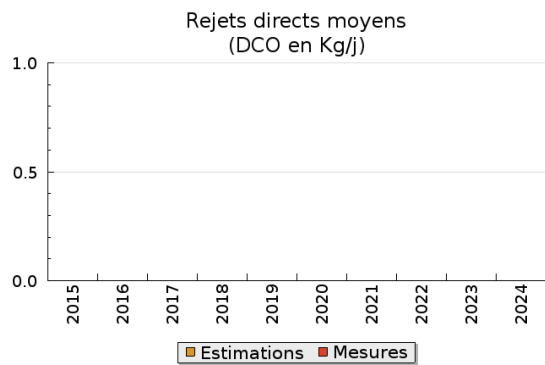
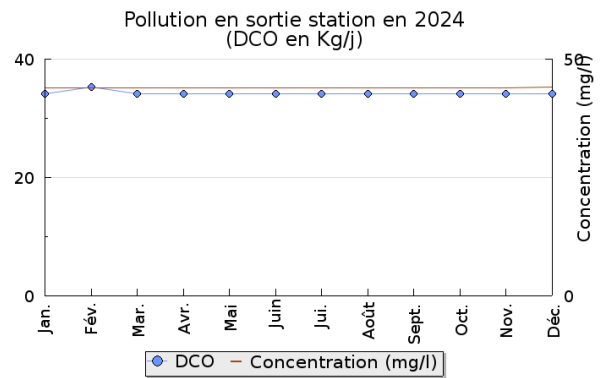
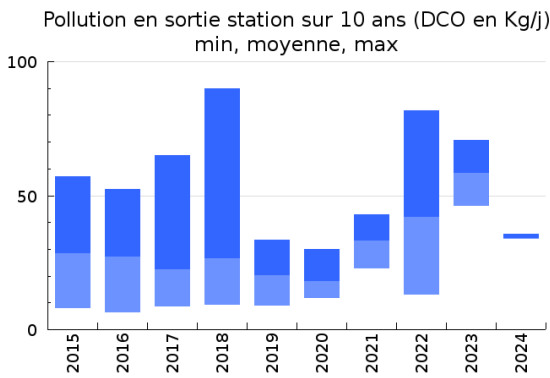
Pollution traitée



Pollution éliminée



Pollution rejetée



Production et destination des boues

Problèmes rencontrés en 2024

Problèmes liés...

... à la collecte des effluents	Non
...à l'atteinte des performances européennes	Non
...à l'autosurveillance	Non
...à l'exploitation des ouvrages	Non
...à la production des boues	Non
...à la vétusté	Non
...à la destination des sous-produits	Non

Accès aux données

Les données historiques sont disponibles en téléchargement depuis la thématique "Usages et pressions polluantes domestiques et urbaines" ou sous forme d'archive depuis le catalogue de données du SIE du Bassin Adour Garonne (<http://adour-garonne.eaufrance.fr>).

Accès à la fiche du Portail d'information sur l'assainissement collectif : <https://assainissement.developpement-durable.gouv.fr/pages/data/fiche-0512169V001>