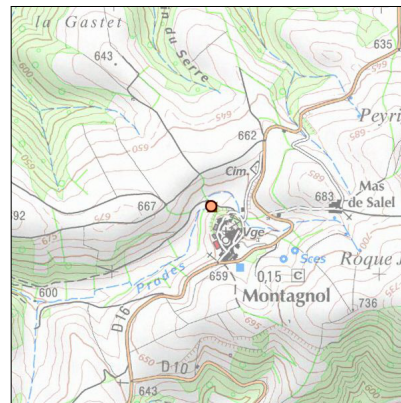
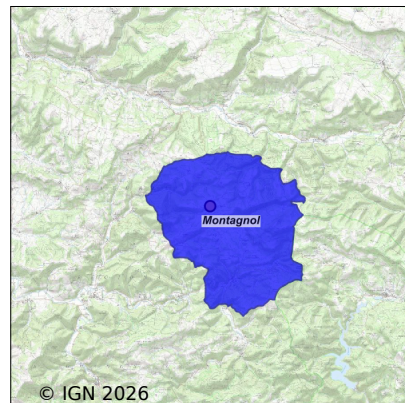


# Système d'assainissement 2024

## MONTAGNOL (BOURG)



### Station : MONTAGNOL (BOURG)

<b>Code Sandre</b>	<b>0512147V001</b>
<b>Nom du maître d'ouvrage</b>	COMMUNE DE MONTAGNOL
<b>Nom de l'exploitant</b>	-
<b>Date de mise en service</b>	avril 2020
<b>Date de mise hors service</b>	-
<b>Niveau de traitement</b>	Secondaire bio (Ntk)
<b>Capacité</b>	25 équivalent-habitant
<b>Charge nominale DBO5</b>	1,5 Kg/j
<b>Charge nominale DCO</b>	3,9 Kg/j
<b>Charge nominale MES</b>	1,8 Kg/j
<b>Débit nominal temps sec</b>	3,8 m <sup>3</sup> /j
<b>Débit nominal temps pluie</b>	-
<b>Filières EAU</b>	File 1: Prétraitements, Filtres plantés
<b>Filières BOUE</b>	
<b>Filières ODEUR</b>	
<b>Coordonnées du point de rejet (Lambert 93)</b>	701 022, 6 304 462 - Coordonnées établies (précision du décamètre)
<b>Milieu récepteur</b>	Rivière - Le Cabot

## Observations SDDE

### Système de collecte

Evaluation réseau : en cours d'amélioration.

Réseau réputé de type séparatif. Le réseau d'assainissement draine cependant des eaux claires parasites.

### Station d'épuration

Evaluation step : bon

Entretien des ouvrages par un prestataire privé : L'ensemble du matériel installé sur la station est bien suivi et entretenu par le prestataire (chasse, compteur de bâchées). Le cahier d'exploitation est bien renseigné.

Bon état des équipements : l'ensemble du système de traitement ainsi que les équipements fonctionnent normalement au moment de la visite.

Sur ce filtre mono étage, les roseaux ont bien colonisé l'ensemble de la surface du filtre. Sur une courte période, des brebis ont pénétré dans la station et elles ont mangé une partie des roseaux sur le haut du filtre. Les brebis sont passées sous le grillage qui protège la station.

L'alternance se fait le mardi et le vendredi.

Surcharge hydraulique : sur la période du 4/10/2023 au 10/10/2024, l'index du compteur de chasses a permis d'indiquer un volume entrant journalier de 2,5 m<sup>3</sup>, soit une charge hydraulique de 17 EH, à raison de 150 L/j/EH, correspondant à 67% de la capacité hydraulique nominale de la station.

Qualité du rejet : les résultats obtenus sur les différents paramètres sont satisfaisants et ils ont évolué favorablement par rapport à 2023.

### Sous produits

Evaluation filière boues : bon

Une couche de boue se forme déjà. Elle est à briser régulièrement pour faciliter l'infiltration de l'effluent et l'oxygénation du massif. Cette boue est à garder à la surface du filtre. Le produit du faucardage peut être mis sur les casiers pour favoriser la formation de la couche de boue.

## Données chiffrées

### Tableau de synthèse

Paramètre	Pollution entrante			Rendement	Pollution sortante	
	Charge	Capacité	Concentration		Charge	Concentration
VOL	2 m <sup>3</sup> /j	51 %			2 m <sup>3</sup> /j	
DBO <sub>5</sub>	0,1 Kg/j	4 %	30,8 mg/l	83 %	0 Kg/j	5,1 mg/l
DCO	0,2 Kg/j	4 %	77 mg/l	87 %	0 Kg/j	10,3 mg/l
MES	0,1 Kg/j		30,8 mg/l	83 %	0 Kg/j	5,1 mg/l
NGL	0,2 Kg/j		82 mg/l	0 %	0,2 Kg/j	82 mg/l
NTK	0,1 Kg/j		25,6 mg/l	60 %	0 Kg/j	10,3 mg/l
PT	0 Kg/j		5,1 mg/l	0 %	0 Kg/j	5,1 mg/l

### Accès aux données

Les données historiques sont disponibles en téléchargement depuis la thématique "Usages et pressions polluantes domestiques et urbaines" ou sous forme d'archive depuis le catalogue de données du SIE du Bassin Adour Garonne (<http://adour-garonne.eaufrance.fr>).

Accès à la fiche du Portail d'information sur l'assainissement collectif : <https://assainissement.developpement-durable.gouv.fr/pages/data/fiche-0512147V001>