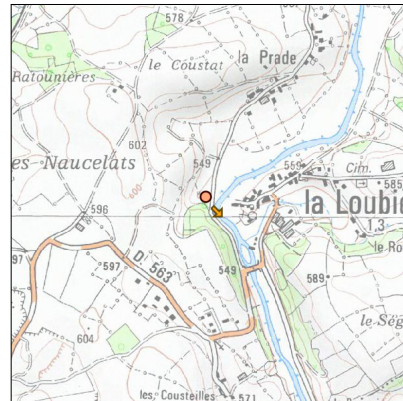
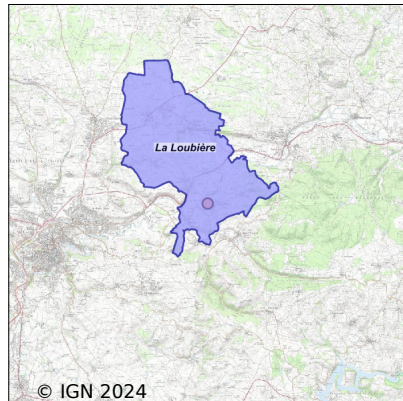


Système d'assainissement 2022

LA LOUBIERE (BOURG)

Réseau de type Séparatif



Station : LA LOUBIERE (BOURG)

Code Sandre	0512131V002
Nom du maître d'ouvrage	COMMUNAUTE DE COMMUNES COMTAL LOT ET TRUYERE
Nom de l'exploitant	-
Date de mise en service	octobre 1999
Date de mise hors service	-
Niveau de traitement	Secondaire bio (Ntk)
Capacité	80 équivalent-habitant
Charge nominale DBO5	4,8 Kg/j
Charge nominale DCO	9,6 Kg/j
Charge nominale MES	7,2 Kg/j
Débit nominal temps sec	12 m3/j
Débit nominal temps pluie	-
Filières EAU	File 1: Filtres à sables
Filières BOUE	
Filières ODEUR	
Coordonnées du point de rejet (Lambert 93)	673 195, 6 363 570 - Coordonnées établies (précision du décamètre)
Milieu récepteur	Infiltration

Observations SDDE

Système de collecte

Le réseau est équipé d'un poste de relevage situé dans le village. Le poste est suivi par un système de télésurveillance.

Les pompes sont fonctionnelles. Des travaux d'entretien (changement de vannes, clapets) sont prévus prochainement.

Station d'épuration

Entretien correct réalisé en régie : la vidange de la fosse et le nettoyage du décolloïdeur sont assurés régulièrement (vidange effectuée en 2022 et pas de signe de colmatage du décolloïdeur).

La chasse à auget bascule correctement et le compteur de bâchée fonctionne.

Si le volume de bâchée est inchangé (soit 0,12 m³), environ 5 m³/j sont traités chaque jour, soit 32EH/j représentant 40% de la capacité nominale.

Filtre à sable : filtre modifié en 2011 pour remédier au colmatage par la plantation de roseaux et l'installation de drains superficiels aériens. Ceux-ci se sont bien développés sur toute la surface du filtre. Ils ont été coupés récemment. Il n'y a pas d'eau stagnante en surface, l'écoulement se fait correctement dans le massif et les drains.

Une opération d'entretien de la végétation a été effectuée récemment : désherbage, coupe des haies et végétaux.

Rejet de qualité moyen : malgré les efforts d'entretien, le rejet de la station lors de cette visite se caractérise par de fortes teneurs en DBO₅, DCO, MES et NTK, représentatives d'un effluent insuffisamment traité. Le rejet n'est pas conforme aux exigences réglementaires.

Sous produits

Les boues sont stockées dans la fosse toute eaux. La dernière vidange date de 2015. Les boues sont intégrées dans le plan d'épandage de la commune avec un suivi agronomique fait par la société ACEA.

Données chiffrées

Tableau de synthèse

Paramètre	Pollution entrante			Rendement	Pollution sortante	
	Charge	Capacité	Concentration		Charge	Concentration
VOL	3,9 m ³ /j	32 %			3,9 m ³ /j	
DBO ₅	2,2 Kg/j	45 %	560 mg/l	84 %	0,3 Kg/j	92 mg/l
DCO	5,5 Kg/j	57 %	1 420 mg/l	76 %	1,3 Kg/j	330 mg/l
MES	1,6 Kg/j		420 mg/l	83 %	0,3 Kg/j	70 mg/l
NTK	0,6 Kg/j		153 mg/l	64 %	0,2 Kg/j	54 mg/l
PT	0,1 Kg/j		20,7 mg/l	37 %	0,1 Kg/j	13 mg/l

Accès aux données

Les données historiques sont disponibles en téléchargement depuis la thématique "Usages et pressions polluantes domestiques et urbaines" ou sous forme d'archive depuis le catalogue de données du SIE du Bassin Adour Garonne (<http://adour-garonne.eaufrance.fr>).

Accès à la fiche du Portail d'information sur l'assainissement communal : <http://assainissement.developpementdurable.gouv.fr/station.php?code=0512131V002>