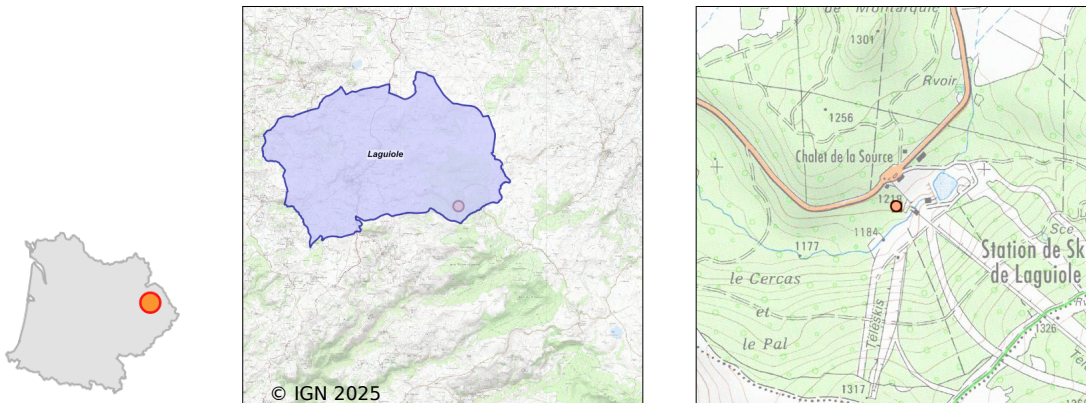


Système d'assainissement 2022

LAGUIOLE (LE BOUYSSOU)

Réseau de type Séparatif



Station : LAGUIOLE (LE BOUYSSOU)

Code Sandre	0512119V002
Nom du maître d'ouvrage	COMMUNE DE LAGUIOLE
Nom de l'exploitant	COMMUNE DE LAGUIOLE
Date de mise en service	septembre 2016
Date de mise hors service	-
Niveau de traitement	Secondaire bio (Ntk)
Capacité	330 équivalent-habitant
Charge nominale DBO5	21,6 Kg/j
Charge nominale DCO	43,2 Kg/j
Charge nominale MES	32,4 Kg/j
Débit nominal temps sec	54 m3/j
Débit nominal temps pluie	-
Filières EAU	File 1: Décantation physique, Disques biologiques
Filières BOUE	
Filières ODEUR	
Coordonnées du point de rejet (Lambert 93)	693 072, 6 397 135 - Coordonnées établies (précision du décamètre)
Milieu récepteur	Rivière - Ruisseau du Vayssaire

Chronologie des raccordements au réseau

Raccordements communaux

6% de Laguiole depuis 2014

Observations SDDE

Système de collecte

Réseau séparatif, mais sensible par temps pluvieux : le réseau de 2100 ml est réputé séparatif et les effluents arrivent gravitairement à la station. Des eaux claires parasites sont présentes lors d'épisodes pluvieux.

Station d'épuration

La station de type disques biologiques a 6 ans (mise en service en septembre 2016). La station est située dans un bâtiment entièrement fermé (à l'abri des intempéries). La quantité de effluent reçu par la station est tributaire de la fréquentation touristique.

Bon fonctionnement des équipements dans l'ensemble, mais certaines défaillances à régler : le dégrilleur automatique fonctionne normalement. Le décanteur joue son rôle. L'ensemencement des disques peut varier selon que l'on soit en haute ou basse saison (charge organique variable). Le tambour filtrant joue correctement son rôle. Les effluents finissent leur course dans une ZRV. Lors de la seconde visite, il a été constaté une différence de débit importante entre l'entrée et la sortie.

Entretien et suivi rigoureux : le planning de nettoyage et de maintenance des ouvrages est suivi scrupuleusement. Le crémage du décanteur est effectué dès que nécessaire (sinon fragilise le cône de décantation). Des consommables sont à disposition si nécessaire de changer de toile, de roulettes ou de buses de rinçage du tambour filtrant. Chaque ouvrage est très bien entretenu et le cahier d'exploitation est renseigné rigoureusement.

Charges hydraulique et organique conformes aux capacités de la station : le dernier bilan d'auto-surveillance réalisé en août 2021 (à faire tous les 2 ans) faisait état d'une charge hydraulique de 21,9 m³/j, soit équivalent de 146 EH, représentant 24% de la capacité nominale de la station (calculs basés sur le débit haute saison de 92,3 m³/j). La charge organique (DBO₅ pondérée par la DCO) représente 163 EH, soit 45% de la capacité de la station. Les relevés de compteurs entre le 02/11/2021 et le 01/06/2022 (première visite), ont permis une estimation de la charge hydraulique moyenne journalière à 22% de la capacité nominale de la station (avant le problème des débitmètres).

Rejet conforme à la réglementation : le jour des 2 visites, les rejets de la station répondaient aux exigences réglementaires.

Sous produits

Dépotage des boues à la station du bourg : les boues de la STEU de La Source stockées dans le décanteur digesteur, sont intégrées dans le plan d'épandage de la STEU de Laguiole bourg. En juin 2022, 8 m³ de boues ont été évacuées.

Données chiffrées

Tableau de synthèse

Paramètre	Pollution entrante			Rendement	Pollution sortante	
	Charge	Capacité	Concentration		Charge	Concentration
VOL	21,9 m3/j	41 %			31,6 m3/j	
DBO5	9,2 Kg/j	43 %	420 mg/l	93 %	0,6 Kg/j	19 mg/l
DCO	20,8 Kg/j	48 %	950 mg/l	92 %	1,6 Kg/j	52 mg/l
MES	12,3 Kg/j		560 mg/l	98 %	0,2 Kg/j	7,3 mg/l
NGL	2,4 Kg/j		110 mg/l	19,7 %	1,9 Kg/j	61 mg/l
NTK	2,4 Kg/j		110 mg/l	68 %	0,8 Kg/j	24,1 mg/l
PT	0,3 Kg/j		14,6 mg/l	12,5 %	0,3 Kg/j	8,9 mg/l

Problèmes rencontrés en 2022

Problèmes liés...

... à la collecte des effluents	Non
...à l'atteinte des performances européennes	Non
...à l'autosurveillance	Non
...à l'exploitation des ouvrages	Non
...à la production des boues	Non
...à la vétusté	Non
...à la destination des sous-produits	Non

Accès aux données

Les données historiques sont disponibles en téléchargement depuis la thématique "Usages et pressions polluantes domestiques et urbaines" ou sous forme d'archive depuis le catalogue de données du SIE du Bassin Adour Garonne (<http://adour-garonne.eaufrance.fr>).

Accès à la fiche du Portail d'information sur l'assainissement communal : <http://assainissement.developpementdurable.gouv.fr/station.php?code=0512119V002>