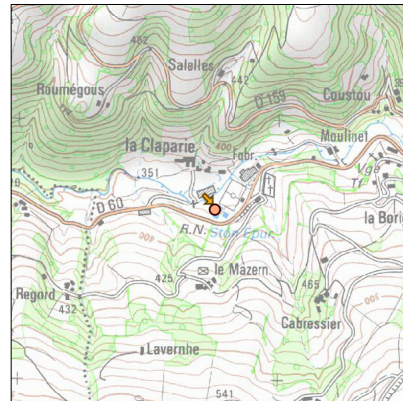
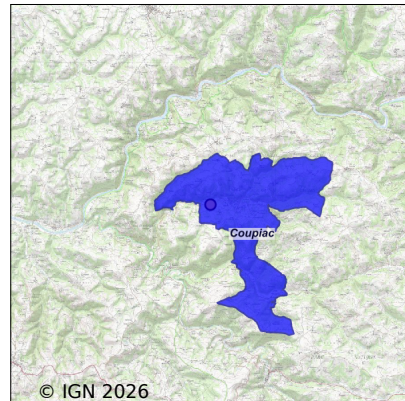


Système d'assainissement 2024

COUPIAC



Station : COUPIAC

Code Sandre	0512080V001
Nom du maître d'ouvrage	SYNDICAT INTERCOMMUNAL DES RIVES DU TARN
Nom de l'exploitant	-
Date de mise en service	novembre 1985
Date de mise hors service	-
Niveau de traitement	Secondaire bio (Ntk)
Capacité	1 413 équivalent-habitant
Charge nominale DBO5	85 Kg/j
Charge nominale DCO	170 Kg/j
Charge nominale MES	127 Kg/j
Débit nominal temps sec	212 m ³ /j
Débit nominal temps pluie	-
Filières EAU	File 2: Prétraitements, Boues activées faible charge, aération p
Filières BOUE	File 2: Filtres plantés de roseaux
Filières ODEUR	
Coordonnées du point de rejet (Lambert 93)	665 505, 6 317 159 - Coordonnées établies (précision du décamètre)
Milieu récepteur	Rivière - Ruisseau de Mousse

Chronologie des raccordements au réseau

Raccordements communaux

100% de Coupiac depuis 1964

Raccordements des établissements industriels

ACEVIA depuis 1964

Observations SDDE

Système de collecte

Evaluation réseau : à améliorer

Limitier les eaux claires parasites : le réseau de 4 000 mètres linéaires est mixte (environ 95% en séparatif et 5% en unitaire) et les effluents arrivent gravitairement dans un poste de refoulement en entrée de station. Les eaux claires parasites restent assez abondantes par temps de pluie. Un contrôle des branchements serait nécessaire afin de les limiter. Une partie du réseau fonte se situe dans le lit du Mousse.

Station d'épuration

Evaluation step : bon

La station de type boues activées a 10 ans (réhabilitée en juillet 2014).

Station bien entretenue : les ouvrages remplissent correctement leurs rôles. La station est bien exploitée par les employés communaux, et la municipalité a procédé à l'entretien de certains ouvrages (diffuseurs daération changés en 2021, une pompe du poste de refoulement changée en décembre 2021 et une soufflante daération changée fin 2022). La municipalité envisage d'installer un dégrilleur automatique au niveau du poste de refoulement.

Les graisses sont moins présentes dans le réseau. L'industrie agro-alimentaire raccordée à la station, a procédé à des travaux sur son site et installé de nouveaux prétraitements qui semblent efficaces.

Charges hydraulique moyenne à élevée, et organique forte : les bilans d'auto-surveillances réalisés en mars et août 2024, font état d'une charge hydraulique représentant en moyenne 86% de la capacité nominale de la station (récépissé à 270 m³/j). La charge organique (DBO₅ pondérée par la DCO) varie de 96 à 139% de la capacité de la station, sans toutefois dépasser les 2 000 EH.

Rejet conforme à la réglementation : lors des 2 visites simples et des 2 visites d'auto-surveillance, les rejets de la station répondent parfaitement aux exigences réglementaires. Les investissements faits sur le site par la collectivité portent leurs fruits.

Sous produits

Evaluation filière boues : bon

Boues stockées sur lit de séchage FPR : en septembre 2023, 92 tonnes de boues brutes ont été évacuées de 2 casiers et épandues en valorisation agricole (12.79 tMS). Les 2 autres casiers ont été curés en 2022.

Données chiffrées

Tableau de synthèse

Paramètre	Pollution entrante			Rendement	Pollution sortante	
	Charge	Capacité	Concentration		Charge	Concentration
VOL	232 m3/j	109 %			242 m3/j	
DBO5	104 Kg/j	122 %	460 mg/l	99 %	0,6 Kg/j	2,4 mg/l
DCO	264 Kg/j	156 %	1 180 mg/l	96 %	9,6 Kg/j	39 mg/l
MES	126 Kg/j		560 mg/l	99 %	0,9 Kg/j	3,9 mg/l
NGL	15,6 Kg/j		69 mg/l	95 %	0,8 Kg/j	3,4 mg/l
NTK	15,5 Kg/j		68 mg/l	97 %	0,5 Kg/j	2 mg/l
PT	1,8 Kg/j		8,1 mg/l	-4 %	1,9 Kg/j	8,2 mg/l

Problèmes rencontrés en 2024

Problèmes liés...

... à la collecte des effluents	Non
...à l'atteinte des performances européennes	Non
...à l'autosurveillance	Non
...à l'exploitation des ouvrages	Non
...à la production des boues	Non
...à la vétusté	Non
...à la destination des sous-produits	Non

Accès aux données

Les données historiques sont disponibles en téléchargement depuis la thématique "Usages et pressions polluantes domestiques et urbaines" ou sous forme d'archive depuis le catalogue de données du SIE du Bassin Adour Garonne (<http://adour-garonne.eaufrance.fr>).

Accès à la fiche du Portail d'information sur l'assainissement collectif : <https://assainissement.developpement-durable.gouv.fr/pages/data/fiche-0512080V001>