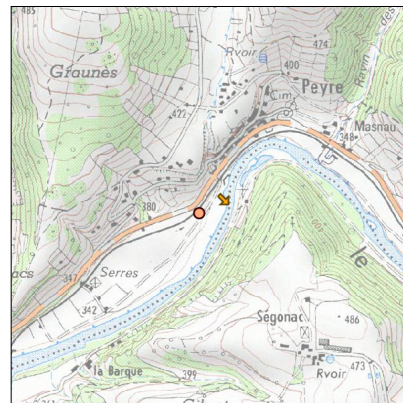
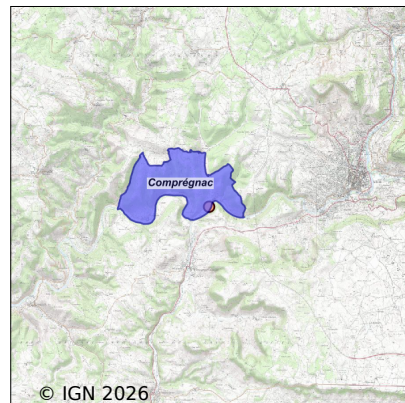


Système d'assainissement 2024

COMPREGNAC (PEYRE)

Réseau de type Mixte



Station : COMPREGNAC (PEYRE)

Code Sandre	0512072V002
Nom du maître d'ouvrage	COMMUNAUTE DE COMMUNES DE MILLAU GRANDS CAUSSES
Nom de l'exploitant	-
Date de mise en service	avril 2014
Date de mise hors service	-
Niveau de traitement	Secondaire bio (Ntk et Pt bio)
Capacité	110 équivalent-habitant
Charge nominale DBO5	6,6 Kg/j
Charge nominale DCO	13,2 Kg/j
Charge nominale MES	9,9 Kg/j
Débit nominal temps sec	16 m3/j
Débit nominal temps pluie	-
Filières EAU	File 1: Boues activées faible charge, aération p File 2: Prétraitements, Décantation physique, Lit bactérien, Disques biologiques
Filières BOUE	File 1: Stockage boues liquides
Filières ODEUR	
Coordonnées du point de rejet (Lambert 93)	699 703, 6 332 134 - Coordonnées établies (précision du décamètre)
Milieu récepteur	Rivière - Le Tarn

Observations SDDE

Système de collecte

Evaluation réseau : à améliorer

Réseau réputé de type mixte : Le réseau draine des ECP de type météorique.

Le camping de 60 places est raccordé à la station. Le bac à graisse du restaurant du camping est à contrôler régulièrement.

55 maisons sont également raccordées à la station.

Poste de relevage (PR) du Tioulac : RAS. Le poste est équipé d'une télésurveillance de type SOFREL 550.

Les pompes, au nombre de deux, fonctionnent en même temps.

Coffret électrique : il doit être réalisé un contrôle de conformité périodique par an. Ce contrôle est à faire faire par un organisme de contrôle tels que APAVE ou SOCOTEC

Un diagnostic du réseau d'assainissement est préconisé.

Station d'épuration

Evaluation step : à améliorer

Nettoyage régulier réalisé en régie : les employés communaux passent deux fois par semaine sur la station et le poste afin de contrôler les différents éléments de la station et effectuer le nettoyage. Les regards, les tampons sont soulevés pour vérifier ce qui se passe. Le suivi et l'entretien sont réalisés régulièrement en 2024.

Le cahier d'exploitation est à compléter le plus précisément.

Entretien des équipements par un prestataire : la société SAUR a signé un contrat d'entretien avec la Commune de Comprégnac en 2022 et depuis s'attache au mieux à faire fonctionner la station d'épuration. La partie automate, la mise en place de nouveaux réglages est primordiale pour un meilleur fonctionnement de la station. Des horloges doivent être installées pour une meilleure régulation de l'aération et de la recirculation boue et bactérienne.

Proposition d'amélioration du fonctionnement : avec l'aide du prestataire privé, il serait souhaitable d'optimiser le temps d'aération dans les différentes cuves, de réparer l'appareillage de mesure du volume d'entrée (sonde, boîtier Bamophox) et de retravailler sur le temps de recirculation des boues et des bactéries.

Au moment de la visite, sur le cadran de l'automate les fonctions (index) des pompes recirculation boues et bactéries sont à l'arrêt. Il est possible alors d'imaginer que le cycle de recirculation de ces deux éléments ne fonctionne pas avec l'automatisme alors qu'en position manuelle, ces pompes fonctionnent.

Le matériel de support pour les bactéries, ainsi que celui de la distribution d'air doit être changé s'il n'est pas en état de fonctionner normalement.

Charge hydraulique inconnue : la fiabilité des équipements de mesure ne permet pas de statuer sur ce paramètre.

Bonne qualité du rejet : les résultats obtenus sur les paramètres DBO5, DCO et MES sont satisfaisants. La valeur DCO est un peu haute ainsi que le niveau de N-NH4 et le NK.

Sous produits

Evaluation filière boues : Bon

Les boues sont stockées dans la fosse toutes eaux.

Au moment de la visite en 2024, il n'y a pas eu d'extraction de boue.

Données chiffrées

Tableau de synthèse

Paramètre	Pollution entrante			Rendement	Pollution sortante	
	Charge	Capacité	Concentration		Charge	Concentration
VOL	8,3 m3/j	52 %			8,3 m3/j	
DBO5	0,1 Kg/j	2 %	15,8 mg/l	92 %	0 Kg/j	1,2 mg/l
DCO	0,6 Kg/j	5 %	75 mg/l	90 %	0,1 Kg/j	7,3 mg/l
MES	0,3 Kg/j		31,5 mg/l	88 %	0 Kg/j	3,6 mg/l
NGL	0,7 Kg/j		80 mg/l	0 %	0,7 Kg/j	80 mg/l
NTK	0,2 Kg/j		27,9 mg/l	65 %	0,1 Kg/j	9,7 mg/l

Accès aux données

Les données historiques sont disponibles en téléchargement depuis la thématique "Usages et pressions polluantes domestiques et urbaines" ou sous forme d'archive depuis le catalogue de données du SIE du Bassin Adour Garonne (<http://adour-garonne.eaufrance.fr>).

Accès à la fiche du Portail d'information sur l'assainissement collectif : <https://assainissement.developpement-durable.gouv.fr/pages/data/fiche-0512072V002>