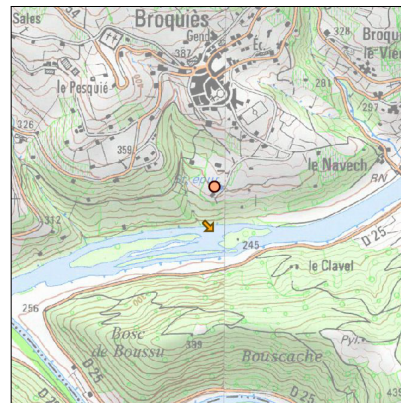
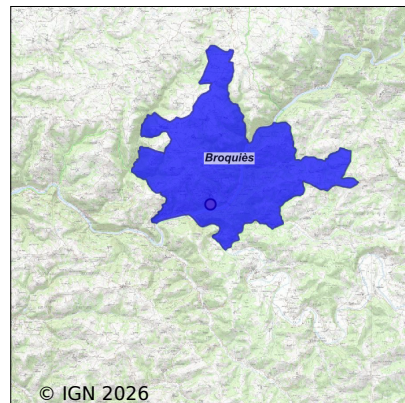


# Système d'assainissement 2024

## BROQUIES

### Réseau de type Mixte



## Station : BROQUIES

Code Sandre	0512037V001
Nom du maître d'ouvrage	CC DE LA MUSE ET DES RASPES DU TARN
Nom de l'exploitant	-
Date de mise en service	juillet 2001
Date de mise hors service	-
Niveau de traitement	Secondaire bio (Ntk)
Capacité	300 équivalent-habitant
Charge nominale DBO5	18 Kg/j
Charge nominale DCO	36 Kg/j
Charge nominale MES	27 Kg/j
Débit nominal temps sec	45 m3/j
Débit nominal temps pluie	-
Filières EAU	File 1: Prétraitements, Filtres à sables
Filières BOUE	
Filières ODEUR	
Coordonnées du point de rejet (Lambert 93)	675 622, 6 322 480 - Coordonnées établies (précision du décamètre)
Milieu récepteur	Rivière - Le Tarn

# Chronologie des raccordements au réseau

## Raccordements communaux

100% de Broquiès depuis 2001

## Observations SDDE

### Système de collecte

Evaluation réseau : à améliorer

Réseau gravitaire et majoritairement séparatif. Il est sensible aux eaux claires parasites.

Les effluents sont majoritairement de nature domestique, exceptés ceux réinjectés dans le réseau par laire de camping-cars au fil des déversements. Une barrière et un système d'accès au service de dépotage permettent de mieux cadrer ces deversements.

### Station d'épuration

Evaluation step : à améliorer

Entretien et exploitation de la station, effectués en régie à renforcer. L'employé communal passe 2 fois par semaine. Le cahier d'exploitation est renseigné correctement.

Ouvrages globalement en bon état structurel.

Malgré des opérations régulières de désherbage du filtre à sable, les herbes adventices se propagent de plus en plus. Un essai de bâchage pourrait être tenté.

Il est fortement conseillé d'augmenter la fréquence de vidange du décanteur-digesteur et le nettoyage du filtre pouzzolane qui se colmate souvent : veiller à vidanger totalement le décanteur-digesteur 2 fois par an et à nettoyer (par rétrolavage via un hydrocureur) le décolloïdeur plusieurs fois par an minimum 3 à 4 fois par an (en déc 2024 nettoyage du préfiltre par Aurière).

Ce besoin peut être expliqué par l'admission des matières de vidange des camping-cars qui participe au colmatage prématuré des ouvrages de la station et dégrade la performance épuratoire (effluents non compatibles avec ce type de filière dépuratoire).

Le bilan réglementaire de juillet 2023 a permis de mesurer :

- une charge organique entrante inférieure à la capacité nominale (estimée à 108 EH, soit 40% de la capacité nominale)
- une charge hydraulique inférieure à la capacité nominale (estimée à 252 EH, soit 42 % de la capacité nominale)

Qualité du rejet correcte et conforme à la réglementation en vigueur (le jour de la visite ponctuelle. A noter que lors du bilan 24h, du fait de la non-étanchéité du massif et de l'absence de découlement en sortie, les calculs de rendements n'ont pas pu être réalisés).

### Sous produits

Evaluation filière boues : à améliorer

Boues stockées dans le décanteur-digesteur et évacuées vers la station de Saint-Affrique par l'entreprise Aurière. Une vidange partielle a été effectuée en novembre 2024 (3m3 de boue). Une vidange totale du décanteur-digesteur serait souhaitable dans les meilleurs délais afin d'éviter un nouveau colmatage de la pouzzolane.

## Données chiffrées

### Tableau de synthèse

Paramètre	Pollution entrante			Rendement	Pollution sortante	
	Charge	Capacité	Concentration		Charge	Concentration
VOL	34 m <sup>3</sup> /j	75 %			34 m <sup>3</sup> /j	
DBO <sub>5</sub>	10,1 Kg/j	56 %	300 mg/l	90 %	1 Kg/j	29,9 mg/l
DCO	14,5 Kg/j	40 %	430 mg/l	90 %	1,5 Kg/j	43 mg/l
MES	6,1 Kg/j		179 mg/l	90 %	0,6 Kg/j	18 mg/l
NTK	1,5 Kg/j		46 mg/l	65 %	0,5 Kg/j	16 mg/l
PT	0,2 Kg/j		6,8 mg/l	35 %	0,2 Kg/j	4,4 mg/l

## Problèmes rencontrés en 2024

### Problèmes liés...

... à la collecte des effluents	Non
...à l'atteinte des performances européennes	Non
...à l'autosurveillance	Non
...à l'exploitation des ouvrages	Non
...à la production des boues	Non
...à la vétusté	Non
...à la destination des sous-produits	Non

## Accès aux données

Les données historiques sont disponibles en téléchargement depuis la thématique "Usages et pressions polluantes domestiques et urbaines" ou sous forme d'archive depuis le catalogue de données du SIE du Bassin Adour Garonne (<http://adour-garonne.eaufrance.fr>).

Accès à la fiche du Portail d'information sur l'assainissement collectif : <https://assainissement.developpement-durable.gouv.fr/pages/data/fiche-0512037V001>