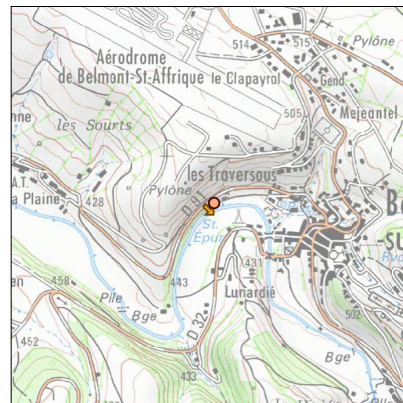
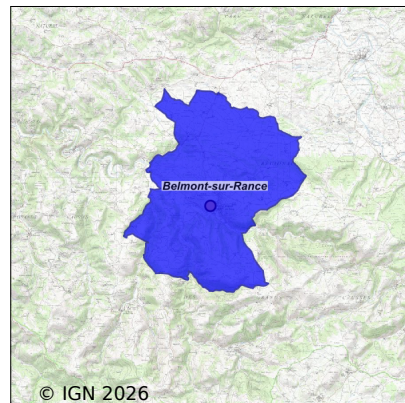


Système d'assainissement 2024

BELMONT SUR RANCE



Station : BELMONT SUR RANCE

Code Sandre	0512025V001
Nom du maître d'ouvrage	SYNDICAT INTERCOMMUNAL DES RIVES DU TARN
Nom de l'exploitant	-
Date de mise en service	janvier 1976
Date de mise hors service	-
Niveau de traitement	Secondaire bio (Ntk)
Capacité	800 équivalent-habitant
Charge nominale DBO5	56 Kg/j
Charge nominale DCO	84 Kg/j
Charge nominale MES	72 Kg/j
Débit nominal temps sec	180 m ³ /j
Débit nominal temps pluie	-
Filières EAU	File 1: Prétraitements, Boues activées faible charge, aération p
Filières BOUE	File 1: Stockage boues liquides
Filières ODEUR	
Coordonnées du point de rejet (Lambert 93)	679 813, 6 302 208 - Coordonnées établies (précision du décamètre)
Milieu récepteur	Rivière - Le Rance

Chronologie des raccordements au réseau

Raccordements communaux

100% de Belmont-sur-Rance depuis 1964

Observations SDDE

Système de collecte

Exploitation à améliorer

Réseau de type mixte : Le réseau est sensible très rapidement aux averses en 2024.

Des travaux (reprises réseau + mise en séparatif) sont programmés en 2025 sur les trois zones définies par l'étude CEREG.

Station d'épuration

Evaluation step : bon

Entretien des ouvrages en régie : La station est entretenue et exploitée correctement par le employé communal. Le cahier d'exploitation contient les informations principales. L'utilisation, l'exploitation et le fonctionnement de la sonde à oxygène sur le bassin d'aération posent des problèmes dans laération du bassin. Heureusement qu'il y a toujours l'horloge pour faire fonctionner laération. Le reste des équipements installés sur la station fonctionnent normalement au moment de la visite.

Contrat d'entretien et d'exploitation: Il a été mis en place fin d'année 2024 un contrat d'entretien entre la Commune et le prestataire privé VEOLIA afin d'exploiter et d'entretenir au mieux la station d'épuration de la Commune. Ce contrat d'exploitation doit permettre l'obtention d'un traitement épuratoire efficace avec des nouveaux réglages, du changement de matériel ou de la réparation déquipped.

Ouvrages vieillissants : le génie civil des différents équipements est ancien et présente parfois quelques faiblesses (effritement du béton). La mise en service de la station date de 1976, mais globalement, l'unité de traitement fonctionne correctement au cours de cette année 2024.

Point sur les visites analyses : d'après l'index du débitmètre sur canalisation en charge (PR station) sur la période du 25/01/2024 au 18/04/2024, le volume moyen entrant par jour est de 143 m³, soit une charge hydraulique de 969 EH, à raison de 150 l/j/EH, correspondant à 79,4 % du nominal c'est à dire 180 m³/j.

Le jour des 2 visites analyses, les résultats obtenus sur les différents paramètres sont satisfaisants.

Point sur auto surveillance

Sous-charge hydraulique : La mesure d'auto-surveillance réglementaire de juillet 2024, réalisé par AME, a déterminé un volume d'eaux usées reçues par la station de 83,56 m³/j, soit une charge hydraulique correspondant à 557 EH, à raison de 150 litres/j/EH. La capacité hydraulique nominale de la station ayant été calculée sur une base de 225 l/EH, ce volume de 83,56 m³/j correspond à une charge de 46% de la capacité hydraulique des ouvrages.

Charge organique (DBO₅ pondérée par la DCO) représente 1184 EH, soit 148% de la capacité organique nominale de la station.

Bonne qualité du rejet et respect des exigences épuratoires : Le jour du bilan 24 h, les valeurs obtenues sur les différents paramètres sont satisfaisants.

Les rendements épuratoires : obtenus lors de ce bilan sont très bons sur la DBO₅ (97,7%), bons sur la DCO (95,6%), très bons sur les MES (97,3%) et moyens sur le NK (45,6%). Au niveau du phosphore, le rendement est moyen (56%) mais la station n'est pas prévue pour le traiter.

Propositions d'aménagements à réaliser, des travaux à prévoir : Le béton est à reprendre sur certain génie civil car il présente des fissures. Un rafraîchissement du local technique serait opportun (coup de peinture, isoler le local pour lutter contre l'humidité, pour la conservation au sec du cahier d'exploitation).

Un tuyau PVC, de diamètre suffisamment grand, pourrait être mis autour de la sonde oxygène pour éviter que les filasses s'accrochent et la mette en défaut. Disposer la sonde à un autre endroit du bassin. Mettre en place plutôt une sonde optique pour la mesure de l'oxygène dissous dans le bassin d'aération. Un hydrocurage du poste serait opportun une fois par an. Des travaux sur le réseau d'assainissement sont à réaliser afin de réduire les entrées d'eaux claires parasites.

Sous produits

Evaluation filière boues : bon

Il existe deux bâches de 125 m3 chacune, une sur la station et l'autre sur l'aérodrome de la Commune.

En 2024, 308 m3 de boues liquides ont été valorisées dans le cadre du plan dépannage de la commune, soit 7,1 tonnes de MS (siccité : 2,3%).

Trois période dépannage : le 6/02/2024 avec 110 m3 de boue liquide épandus, le 22/08/2024 avec 78 m3 et le 7/10/2024 avec 120 m3 épandus sur les terrains agricoles de M. LIQUIERES et sur le terrain d'aviation.

L'extraction de boues du bassin d'aération vers la bâche de la station se fait tous les 15 j. L'opération dure environ 30 minutes, soit entre 15 à 20 m3.

Données chiffrées

Tableau de synthèse

Paramètre	Pollution entrante			Rendement	Pollution sortante	
	Charge	Capacité	Concentration		Charge	Concentration
VOL	84 m3/j	47 %			84 m3/j	
DBO5	61 Kg/j	109 %	730 mg/l	98 %	1,4 Kg/j	17 mg/l
DCO	163 Kg/j	194 %	1 940 mg/l	96 %	7,2 Kg/j	86 mg/l
MES	60 Kg/j		710 mg/l	97 %	1,6 Kg/j	19 mg/l
NGL	9,6 Kg/j		114 mg/l	45 %	5,2 Kg/j	62 mg/l
NTK	9,6 Kg/j		114 mg/l	46 %	5,2 Kg/j	62 mg/l
PT	1,4 Kg/j		16,2 mg/l	56 %	0,6 Kg/j	7,1 mg/l

Problèmes rencontrés en 2024

Problèmes liés...

... à la collecte des effluents	Non
...à l'atteinte des performances européennes	Non
...à l'autosurveillance	Non
...à l'exploitation des ouvrages	Non
...à la production des boues	Non
...à la vétusté	Non
...à la destination des sous-produits	Non

Accès aux données

Les données historiques sont disponibles en téléchargement depuis la thématique "Usages et pressions polluantes domestiques et urbaines" ou sous forme d'archive depuis le catalogue de données du SIE du Bassin Adour Garonne (<http://adour-garonne.eaufrance.fr>).

Accès à la fiche du Portail d'information sur l'assainissement collectif : <https://assainissement.developpement-durable.gouv.fr/pages/data/fiche-0512025V001>