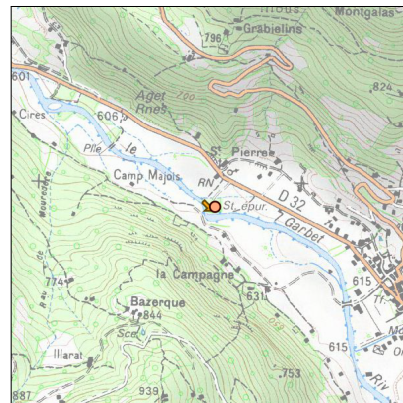
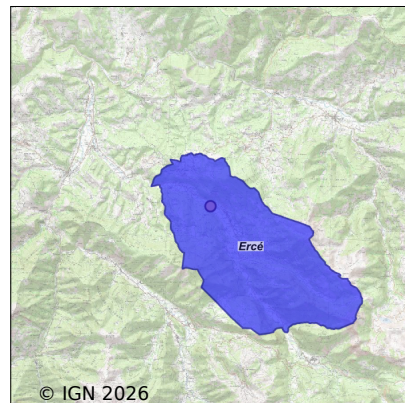


Système d'assainissement 2024

ERCE (COMMUNALE)

Réseau de type Mixte



Station : ERCE (COMMUNALE)

| | |
|---|--|
| Code Sandre | 0509113V001 |
| Nom du maître d'ouvrage | EPIC EAUX DU COUSERANS |
| Nom de l'exploitant | - |
| Date de mise en service | juillet 1993 |
| Date de mise hors service | - |
| Niveau de traitement | Secondaire bio (Ntk) |
| Capacité | 500 équivalent-habitant |
| Charge nominale DBO5 | 30 Kg/j |
| Charge nominale DCO | 120 Kg/j |
| Charge nominale MES | 45 Kg/j |
| Débit nominal temps sec | 75 m3/j |
| Débit nominal temps pluie | - |
| Filières EAU | File 1: Prétraitements, Boues activées faible charge, aération p |
| Filières BOUE | File 1: Lits de séchage |
| Filières ODEUR | |
| Coordonnées du point de rejet (Lambert 93) | 559 318, 6 196 258 - Coordonnées établies (précision du décamètre) |
| Milieu récepteur | Rivière - Le Garbet |

Chronologie des raccordements au réseau

Raccordements communaux

77% de Ercé depuis 1990

Observations SDDE

Système de collecte

Des bypass sont possibles en entrée de step, au niveau du poste de relevage.

Station d'épuration

La station est entretenue.

Les prétraitements fonctionnent au moins manuellement. Présence de quelques graisses dans le poste de relèvement.

Dans le bassin d'aération, la concentration est de 4,06 g/l. L'aération est suffisante.

Le clarificateur n'est pas raclé, on observe quelques flocs de boues. La cloison siphonée du clarificateur est hors service.

Le rejet est clair.

La station a été trois semaines à l'arrêt en juillet.

Sous produits

Une extraction est réalisée toutes les semaines en moyenne.

18 m3 de boues évacuées en février 2024, en avril 2024 et juillet 2024.

Données chiffrées

Tableau de synthèse

| Paramètre | Pollution entrante | | | Rendement | Pollution sortante | |
|-----------|--------------------|----------|---------------|-----------|--------------------|---------------|
| | Charge | Capacité | Concentration | | Charge | Concentration |
| VOL | 101 m3/j | 134 % | | | 102 m3/j | |
| DBO5 | 19,2 Kg/j | 64 % | 190 mg/l | 98 % | 0,4 Kg/j | 4 mg/l |
| DCO | 63 Kg/j | 53 % | 620 mg/l | 97 % | 2,1 Kg/j | 20,5 mg/l |
| MES | 23,2 Kg/j | | 230 mg/l | 97 % | 0,7 Kg/j | 7 mg/l |
| NGL | 3,3 Kg/j | | 33 mg/l | 94 % | 0,2 Kg/j | 2 mg/l |
| NTK | 3,3 Kg/j | | 33 mg/l | 95 % | 0,2 Kg/j | 1,5 mg/l |
| PT | 0,4 Kg/j | | 4,5 mg/l | 62 % | 0,2 Kg/j | 1,7 mg/l |

Problèmes rencontrés en 2024

Problèmes liés...

| | |
|--|-----|
| ... à la collecte des effluents | Non |
| ...à l'atteinte des performances européennes | Non |
| ...à l'autosurveillance | Non |
| ...à l'exploitation des ouvrages | Non |
| ...à la production des boues | Non |
| ...à la vétusté | Non |
| ...à la destination des sous-produits | Non |

Accès aux données

Les données historiques sont disponibles en téléchargement depuis la thématique "Usages et pressions polluantes domestiques et urbaines" ou sous forme d'archive depuis le catalogue de données du SIE du Bassin Adour Garonne (<http://adour-garonne.eaufrance.fr>).

Accès à la fiche du Portail d'information sur l'assainissement collectif : <https://assainissement.developpement-durable.gouv.fr/pages/data/fiche-0509113V001>